

KTest

更に上のクオリティ 更に上のサービス



問題集

<http://www.ktest.jp>

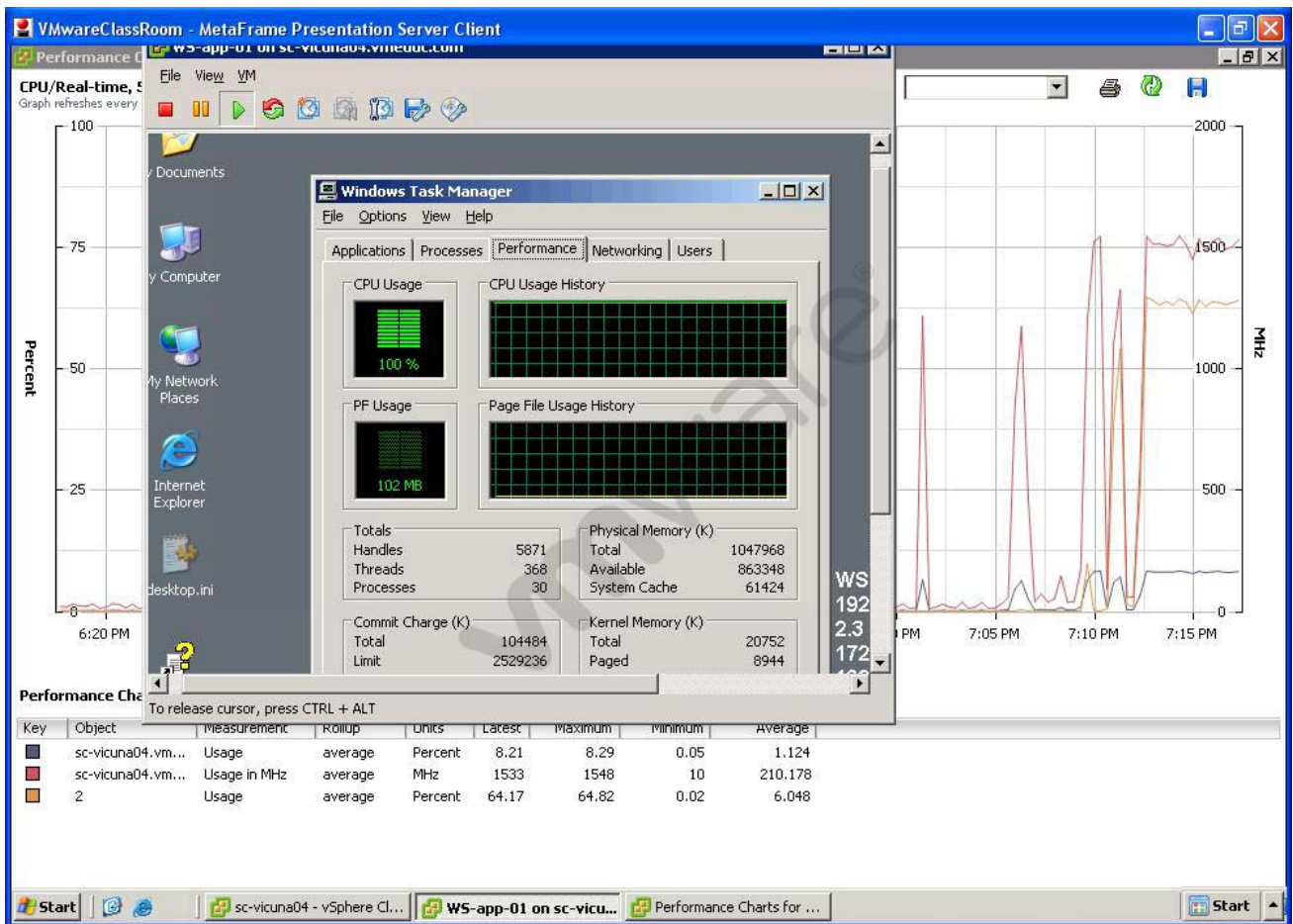
1年で無料進級することに提供する

Exam : **VCP5-DCVJ**

Title : VMware Certified
Professional 5 – Data
Center Virtualization
(VCP5-DCV) Exam

Version : DEMO

1. 展示ボタンをクリックします。



管理者は、ESXi の 5.x のホスト上に新しい仮想マシンを展開している。ユーザーは、仮想マシン上で動作するアプリケーションにパフォーマンスの低下を訴えています。

パフォーマンスツールは、展示に示された結果を表示します。

その 2 つのタスクがユーザーエクスペリエンスを向上することがありますか？（二つを選択してください。）

- A. 仮想マシンに仮想 CPU を追加する
- B. 仮想マシンの高度な CPU の設定に CPU アフィニティを削除する
- C. 別の ESXi ホストに仮想マシンを移行する
- D. 仮想マシンの CPU 設定で制限を解除する

Answer: A, D

2. 管理者は、仮想マシンがリソースプールに置かれたとき、警告は、仮想マシンがメモリの合計シェアが非常に大きな割合を受け取ることを示していることに気付く。アクションは、この問題を解決するために取ることができますか？

- A. リソースプールにメモリリソースの割り当てを増やします。
- B. リソースプールのシェア値を増やします。
- C. 高、中、または仮想マシンのための低、カスタムからの設定の共有を変更します。
- D. 仮想マシンのメモリ割り当てを減らします。

Answer: C

説明:

メモリリソースパネルを使用すると、仮想マシンのメモリリソースを割り当てて、予約、制限、シェアを指定することができます。シンボル値、低、標準、高、カスタムのは上の、サーバー上のすべての仮想マシンのすべてのシェアの合計と比較され、ESX ホスト、サービスコンソール。

特定のシステムのメモリのシェアが減少することで、利用可能な総メモリが不足少ないメモリを受け取る。

3. 管理者は、仮想マシンの[概要]タブのフォールトトレランスパネルを見て、現在の状況が保護されていないことを発見します。

仮想マシンが保護されないように原因となる 2 vSphere のフォールトトレランスの状態とは何ですか？（2 を選択してください。）

- A. 停止 - フォールトトレランスは、セカンダリ仮想マシン上で停止しています。
- B. セカンダリ仮想マシンが必要です - プライマリ仮想マシンがセカンダリ仮想マシンなしで実行されていて、保護されていません。
- C. プライマリ仮想マシンを必要とする - セカンダリ仮想マシンが実行されていて、新しいプライマリ仮想マシンが生成することはできません。
- D. 無効 - フォールトトレランスが無効になっています。

Answer: B, D

説明:

Reason for Not Protected Status	Description
Starting	Fault Tolerance is in the process of starting the Secondary VM. This message is only visible for a short period of time.
Need Secondary VM [C above]	The Primary VM is running without a Secondary VM, so the Primary VM is currently not protected. This generally occurs when there is no compatible host in the cluster available for the Secondary VM. Correct this by bringing a compatible host online. If there is a compatible host online in the cluster, further investigation might be required. Under certain circumstances, disabling Fault Tolerance and then re-enabling it corrects this problem.
Disabled [A above]	Fault Tolerance is currently disabled (no Secondary VM is running). This happens when Fault Tolerance is disabled by the user or when vCenter Server disables Fault Tolerance after being unable to power on the Secondary VM.
VM not Running	Fault Tolerance is enabled but the virtual machine is powered off. Power on the virtual machine to reach Protected state.

プライマリ仮想マシン保護されていない状況については、表 3-2。理由
パート 3: 作成および構成リソースプール（14 問）。

4. その 2 つの条件が ESXi5.x のホストにホストプロファイルを適用することを防ぎますか？（2 を選択してください。）

- A. ホストが接続された複数のプロファイルを持っています。
- B. ホストがメンテナンスモードに置かれていません。
- C. ホストは、仮想マシンを実行しています。
- D. ホストが ESXi ホストです。

Answer: B, C

5. 管理者は、vApp のための IP 割り当てポリシーを編集している。

3 つのオプションが利用可能でありますか？（3 を選択してください。）

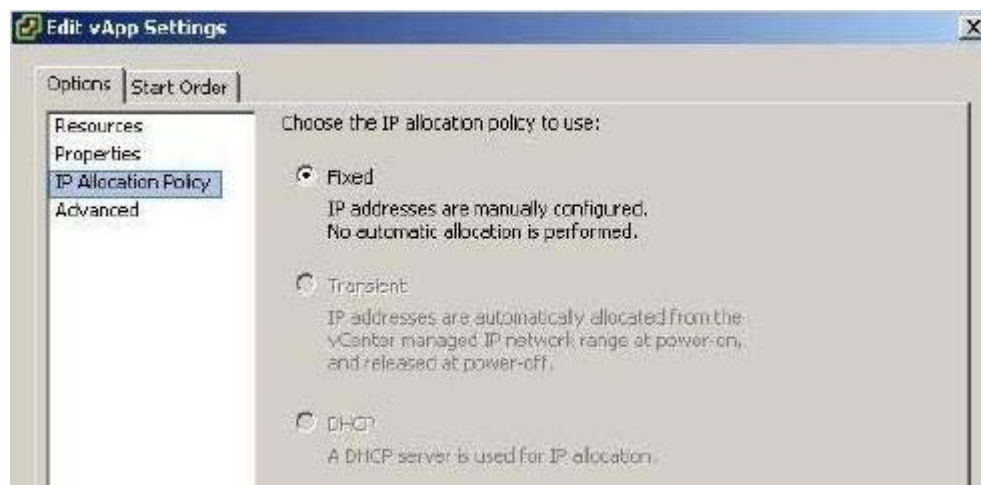
- A. 自動
- B. ローミング
- C. トランジェント

D. DHCP

E. 一定

Answer: C, D, E

説明:



6. ACME ジャンクメール社は、複数の仮想マシンがこのテンプレートからデプロイされ、正常に電源が投入されてきた。彼らは、10 ノードの ESXi5.x のクラスタを実行していて、DRS が設定されていません。自分の環境でテンプレートを利用することが、新たにデプロイされた仮想マシンされています電源が入らない。ホストで使用可能な十分な CPU とメモリのリソースがあるように思われる。

その 3 物事はより多くの仮想マシンがこのテンプレートからクラスタに展開することができるようにするために行うことができますか？（3 を選択してください。）

- A. 仮想マシンごとに異なるデータストアを選択します。
- B. 別の場所にスワップファイルを移動します。
- C. 同じデータストアを使用して別のホストに仮想マシンを展開します。
- D. ホスト間で仮想マシンの負荷のバランスを取るために、クラスタ上で DRS を有効にします。
- E. 仮想マシンのメモリ予約を増やします。

Answer: A, B, E

説明:

あなたがそれらに割り当てられた RAM の量に等しい仮想マシンの予約、スワッピングとページ共有が発生しないをした場合には貧しいパフォーマンスに慣れている場合。あなたは上のかなり重くコミットすることができます。あなたが予約を設定しない場合、ESX ホストが仮想マシンに割り当てられた物理メモリの量で、それを持って、予約の差に等しい。VSWP ファイルが作成されます。デフォルトでは、メモリ予約が 0 に設定されています。あなたは予約なしで 2GB のメモリを持つ仮想マシンを使用している場合、それは電源が投入されると、サーバーが物理 RAM の外にある場合。仮想マシンが。VSWP ファイルを使用して起動します 2 ギガバイト VSWP ファイルを作成します。あなたは 1GB の予約を設定した場合、それは 1 ギガバイト VSWP ファイルを作成します。VSWP ファイルがメモリオーバーコミットが可能になり何です。

7. vApp の中に配置するために 3 つの有効なオブジェクトは何ですか？（3 を選択してください。）

- A. フォルダ
- B. ホスト
- C. リソースプール

- D. vApp
E. 仮想マシン

Answer: C, D, E

説明:

Create an Object Inside the vApp in the vSphere Client

Within a vApp, you can create a new virtual machine, resource pool, or another vApp.

Procedure

- 1 In the inventory, select the vApp in which you want to create the object machine.
- 2 Select the menu option to create a specific object.

Menu Option	Description
Inventory > vApp > New Virtual Machine	Creates a new virtual machine inside the vApp. Complete the Create New Virtual Machine wizard. See Creating a Virtual Machine in the vSphere Client for instructions on creating a new virtual machine.
Inventory > vApp > New Resource Pool	Adds a resource pool inside the vApp. Complete the Create Resource Pool window.
Inventory > vApp > New vApp	Creates a new vApp inside the currently selected vApp. Complete the New vApp wizard. See Create a vApp in the vSphere Client for instructions on creating a new vApp.

http://pubs.vmware.com/vsphere-50/index.jsp?topic=/com.vmware.vsphere.vcenterhost.doc_50/GUID-3B5AF2B1-C534-4426-B97A-D14019A8010F.html

8. その3つのストレージ I/O コントロールの条件は、データストアアラームに検出された非 VI のワークロードをトリガするのでしょうか？（3を選択してください。）
- A. データストアは、ストレージ I/O コントロールをサポートしていない ESX / ESXi4.0 ホストに接続されている。
 - B. データストアは、複製などのシステムタスクを実行しているアレイ上にある。
 - C. データストアは、アクティブ/パッシブマルチパスまたは NMP（ネイティブマルチパス）を利用している。
 - D. データストアは1つ以上のスナップショットを使用して仮想マシンの格納されている。
 - E. データストアは、vCenter の管理下でない ESX/ ESXi 4.0 ホストに接続されている。

Answer: A, B, E

9. 管理者は、単に Web サービスのための vApp を展開を完了しました。どのような3つのオプションの vApp 内の IP の割り当ての管理に利用できますか？（3を選択してください。）
- A. トランジェント
 - B. 一定
 - C. DHCP
 - D. 架橋した
 - E. NAT

Answer: A, B, C

説明:

オプション説明

Option	Description
Fixed	IP addresses are manually configured. No automatic allocation is performed.
Transient	IP addresses are automatically allocated using IP pools from a specified range when the vApp is powered on. The IP addresses are released when the appliance is powered off.
DHCP	A DHCP server is used to allocate the IP addresses. The addresses assigned by the DHCP server are visible in the OVF environments of virtual machines started in the vApp.

10. 管理者は、自分の環境でストレージプロファイルを実装するために取り組んでいます。その二つの方法ストレージ機能を生成することができますか？（2を選択してください。）

- A. LUN がクラスタに追加しているので、データストアクラスタによって生成されます。
- B. それが作成されるときに自動的ストレージプロファイルによって決定されます。
- C. それらは保存意識（VASA）については、VMware の API を使用して、配列から取得することができます。
- D. それらは、管理者が手動で生成することができます。

Answer: C, D

説明:

ストレージ機能を理解する

ストレージ機能は、ストレージシステムが提供できるサービスの質の概要を説明します。これは、ストレージシステムは、パフォーマンス、可用性、冗長性などの能力についての特性の特定のセットを提供することができます保証です。

ストレージ・システムがストレージ API を使用している場合 - ストレージの意識、それはストレージ機能の vCenter Server が機能を認識し、管理におけるストレージ機能のリストに追加し、それらを提示することによって、ストレージの機能の特定のセットを保証することができます vCenter Server を通知します。ストレージ機能のダイアログボックスを表示します。このようなストレージ機能は、システムが定義します。vCenter Server で使用すると、そのストレージ・システムから作成した各データストアに、システム定義のストレージ機能を割り当てます。

注:

データストアの複数のシステム機能がサポートされていないため、いくつかのエクステンツにまたがるデータストアは、そのエクステンツの唯一のシステム機能を前提としています。

あなたは、ユーザー定義のストレージ機能を作成し、データストアに関連付けることができます。あなたは、ストレージ機能と同じレベルを保証するものではデータストアと同じユーザー定義の機能に関連付ける必要があります。あなたはすでにシステムを持っているデータストアで、ユーザー定義の機能に関連付けることができます定義された機能を提供します。データストアは、一度に 1 つのシステムだけに定義され、唯一のユーザー定義の機能を持つことができます。

11. その VMware のソリューションは、vSphere の実装のセキュリティを使用して仮想デスクトップにリンククローン技術を提供していますか？

- A. VMware ACE
- B. VMware View

C. VMware Workstation

D. VMware ThinApp

Answer: B

説明:

Reference: <http://www.vmware.com/files/pdf/VMware-View-4-Composer-DS-EN.pdf> (page 1, last paragraph)

12. その2つの条件が成功裏にストレージ vMotion を使用して移行された仮想マシンを防ぐことができますか? (2 を選択してください。)

- A. 仮想マシンは、RDM を持っています。
- B. 仮想マシンはフォールトトレランスが有効になっています。
- C. 仮想マシンは、vSphere5.x の標準ホスト上で実行されています。
- D. 仮想マシンが NFS データストアに格納されているディスクを持っています。

Answer: B, C

13. その下の2つの条件が配列の統合のための vStorage API は (VAAI) は、パフォーマンス上の利点を提供することができますか? (2 を選択してください。)

- A. 仮想ディスクが NFS データストアに格納されている VMDK ファイルがある場合。
- B. 仮想ディスクは、新規仮想マシンウィザードを使用して作成されたとき。
- C. スナップショットを使用して仮想マシンのクローンを作成する場合。
- D. 仮想ディスクが削除されたとき。

Answer: A, D

14. 管理者は、DRS クラスタで強化 vMotion の互換性 (EVC) を有効にされています。管理者は、最新の Intel プロセッサを搭載したホストだけがクラスタに追加されたい。

その満たして、この要件を設定しますか?

- A. 記載されているほとんどの CPU を搭載したベースライン
- B. 記載されている最小の CPU を搭載したベースライン
- C. 将来のインテル®プロセッサを含むすべてのベースライン
- D. 新しいベースラインを作成し、唯一の最新のプロセッサファミリを追加する

Answer: D

15. 強化された vMotion の互換性 (EVC) を使用している場合は、その2つの条件がクラスタ内のすべてのホスト上に存在しなければなりませんか? (2 を選択してください。)

- A. クラスタは DRS が有効に設定されている必要があります。
- B. クラスタ内のすべてのホストは、ESX/ ESXi の 3.5 アップデート 2 以降を実行している必要があります。
- C. クラスタ内のすべてのホストは、ハードウェア仮想化のサポートを有効にする必要があります。
- D. クラスタは、HA を有効にする必要があります。

Answer: B, C

16. 仮想マシン上でホストされて、データベースを更新する際に、ユーザーはパフォーマンスの問題が発生している。管理者は、ディスク I/O は、仮想マシンを含む ESXi ホスト上の HBA の 1 間で高いと判断。アクションは最も可能性の高いかなり他のユーザーやデータストアに影響を与えることなく、問題を修

正しすは何ですか？

- A. 手動でデータストアにラウンドロビンにディスクマルチパスポリシーを設定する
- B. ストレージ vMotion を使用して NFS データストアに仮想マシンを移行する
- C. 新しい VMFS5 データストアに仮想マシンを移行するストレージ vMotion を使用する
- D. ESXi ホストに追加の LUN をマップし、データストアを拡張する

Answer: A

17. 管理者は、仮想マシンの vSphere のスナップショットを取得し、OS アップデートが適用されます。アップデートを確認した後、管理者は、仮想マシンでフォールトトレランスを有効にすることはできませんし、連結されていないスナップショットがあると疑っ。

その 2 業務管理者は、統合が必要とされていることを確認するために実行することができますか？（2 を選択してください。）

- A. ホストの仮想マシンタブでニーズの統合列を公開します。
- B. ホ進行中のストライキは 20mA フルシタタリはスリーブで膝ズの完全な統合は市上場ミリアンペアをすたい。
- C. 仮想マシンの概要タブでのニーズの連結列を公開します。
- D. クラスタオブジェクトの右クリックメニューからの vSphere クラスタヘルスチェックを選択し、実行します。

Answer: A, B

18. 管理者は、公共のキオスクからアクセスされる仮想マシンを作成しています。

管理が要求された場合、仮想マシンは週に一度、またはオンデマンドで既知の状態にリセットすることを要求しました。

この要件を満たすための最も簡単な方法はどの方法ですか？

- A. vSphere の認識し、データストアのスクリプトルーチンアレイスナップショットリストアするストレージ・アレイを構成します。
- B. サードパーティのイメージングサーバを実装し、PXE は、静的なイメージから仮想マシンを起動します。
- C. 独立-非永続となる仮想マシンの VMDK をを設定し、仮想マシンのスケジュールが再起動します。
- D. 仮想マシンの非永続ディスクを作成して、週に一度再起動してゲスト OS を設定してください。

Answer: C

19. 仮想マシンのスナップショットを静止約 3 真のステートメントは何ですか？（三つを選択してください。）

- A. vSphere のスナップショット静止は、Windows ゲスト OS で発生します。
- B. 静止操作は任意のスナップショットを使用して自動的行われます。
- C. 静止動作は、ゲスト OS によって異なります。
- D. 静止は、一貫性を確保するために、アレイベースのスナップショットの前に発生する必要があります。
- E. VMware Tools が成功するために休止するために必要です。

Answer: C, D, E

20. 管理者は vCenter のデータ復旧を展開し、可能な限り最大の重複排除ストアを望んでいます。

その 3 つのストレージオプションを使用することができますか？（三つを選択してください。）

- A. Two CIFS shares

- B. Two RDMs on a FCP array
- C. One NFS mount on the ESXi host and one RDMs on an iSCSI array
- D. One CIFS share and one FCP RDM
- E. Two NFS mounts on the ESXi host

Answer: B, C, E