

# ***KTest***

更に上のクオリティ 更に上のサービス



## **問題集**

<http://www.ktest.jp>

1年で無料進級することに提供する

**Exam** : **70-243J**

**Title** : Administering and  
Deploying System Center  
2012 Configuration Manager

**Version** : DEMO

1. 最近、システムセンター2012年構成マネージャーへの System Center Configuration Manager 2007 のから移行します。

ネットワークは、Windows7 の 64 ビット版および寡婦の 32-BRT バージョン 7。一部のクライアントコンピュータは、Microsoft アプリケーションの仮想化 (App-V の) クライアントがインストールされているを実行するクライアントコンピュータが含まれています。

あなたは App1 の名前のアプリケーションを持っている。あなたは App1 のの 64 ビット版、App1 のの 32 ビット版、および app1 の仮想バージョンを持っています。

あなたは、すべてのクライアントコンピュータにアプリケーションを配置する必要があります。ソリューションは、管理作業の量を最小限に抑える必要があります。

あなたはどうすればいいのでしょうか？

A. App3 ささまざまな展開の種類を持つ新しいアプリケーションを作成し、展開タイプごとにターゲットコレクションを作成します。

B. App3 ささまざまな展開の種類を持つ新しいアプリケーションを作成し、展開の種類ごとにグローバルな条件を設定します。

C. App1 ののバージョンごとに新しいパッケージを作成します。

D. App1 ののバージョンごとに新しいアプリケーションを作成します。

**Answer: B**

[http://technet.microsoft.com/en-us/library/gg682174.aspx#BKMK\\_Step2](http://technet.microsoft.com/en-us/library/gg682174.aspx#BKMK_Step2)

Configuration Manager の展開の種類を作成する方法

展開タイプを作成するには、補足の手順

ステップ 6: デプロイ・タイプのための要件を指定する

1. 作成展開型ウィザードの要件]ページで、要件の作成]ダイアログボックスを開き、[追加]をクリックして新しい要件を追加します。

2. カテゴリドロップダウンリストから、この要件は、デバイスやユーザー、または以前に作成したグローバル状態を使用するために[カスタム]を選択するためのものであるかどうかを選択します。カスタムを選択するときには、新しいグローバル条件を作成する[作成]をクリックすることができます。グローバル条件の詳細については、Configuration Manager のグローバルな条件を作成する方法を参照してください。

3. 条件ドロップダウンリストから、ユーザーまたはデバイスがインストール要件を満たしているかどうかを評価するために使用する条件を選択します。このリストの内容は、選択したカテゴリによって異なります。

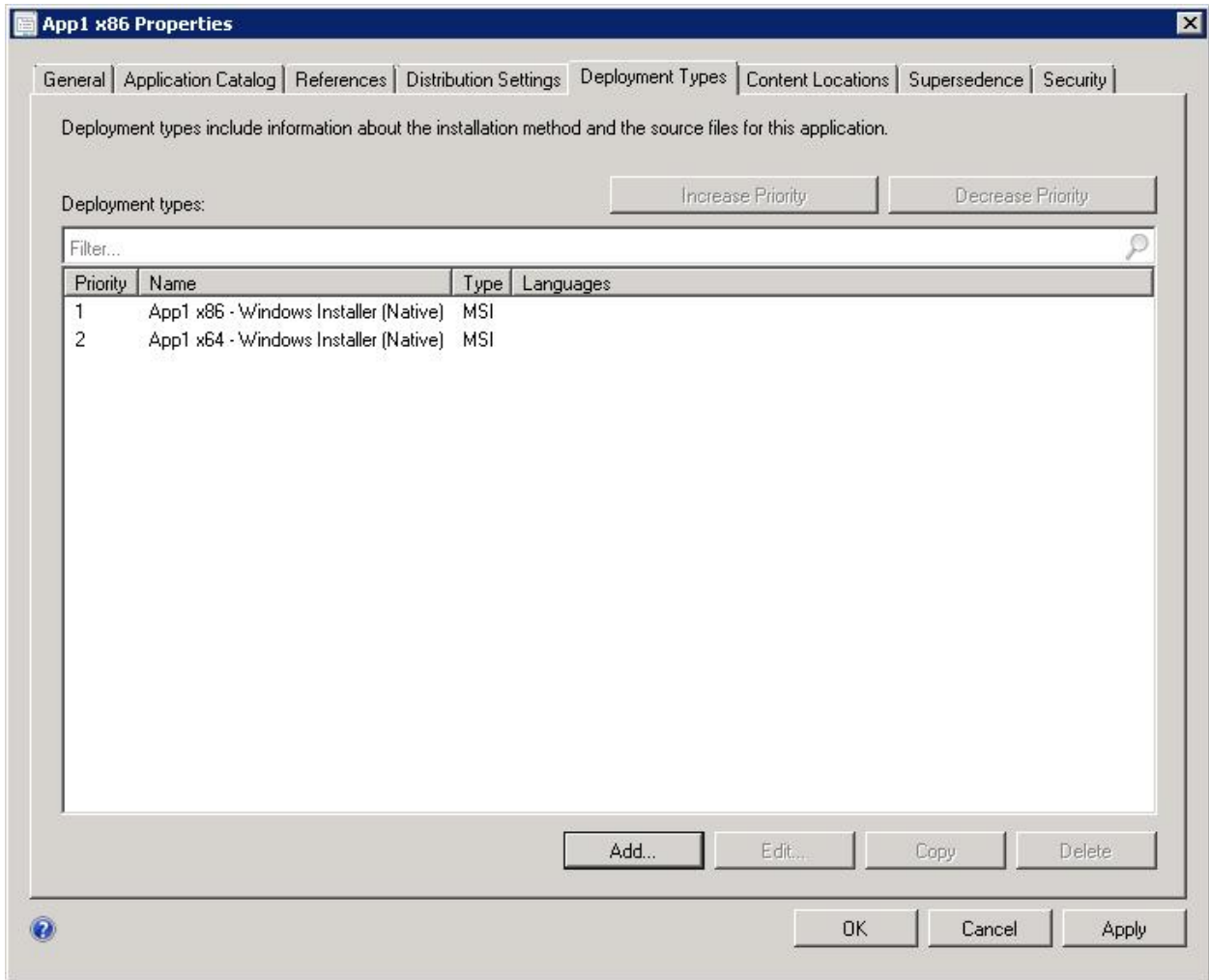
4. 演算子ドロップダウンリストから、ユーザーまたはデバイスは、インストールの要件に適合しているかどうかを評価するために指定した値に選択された条件を比較するために使用される演算子を選択します。

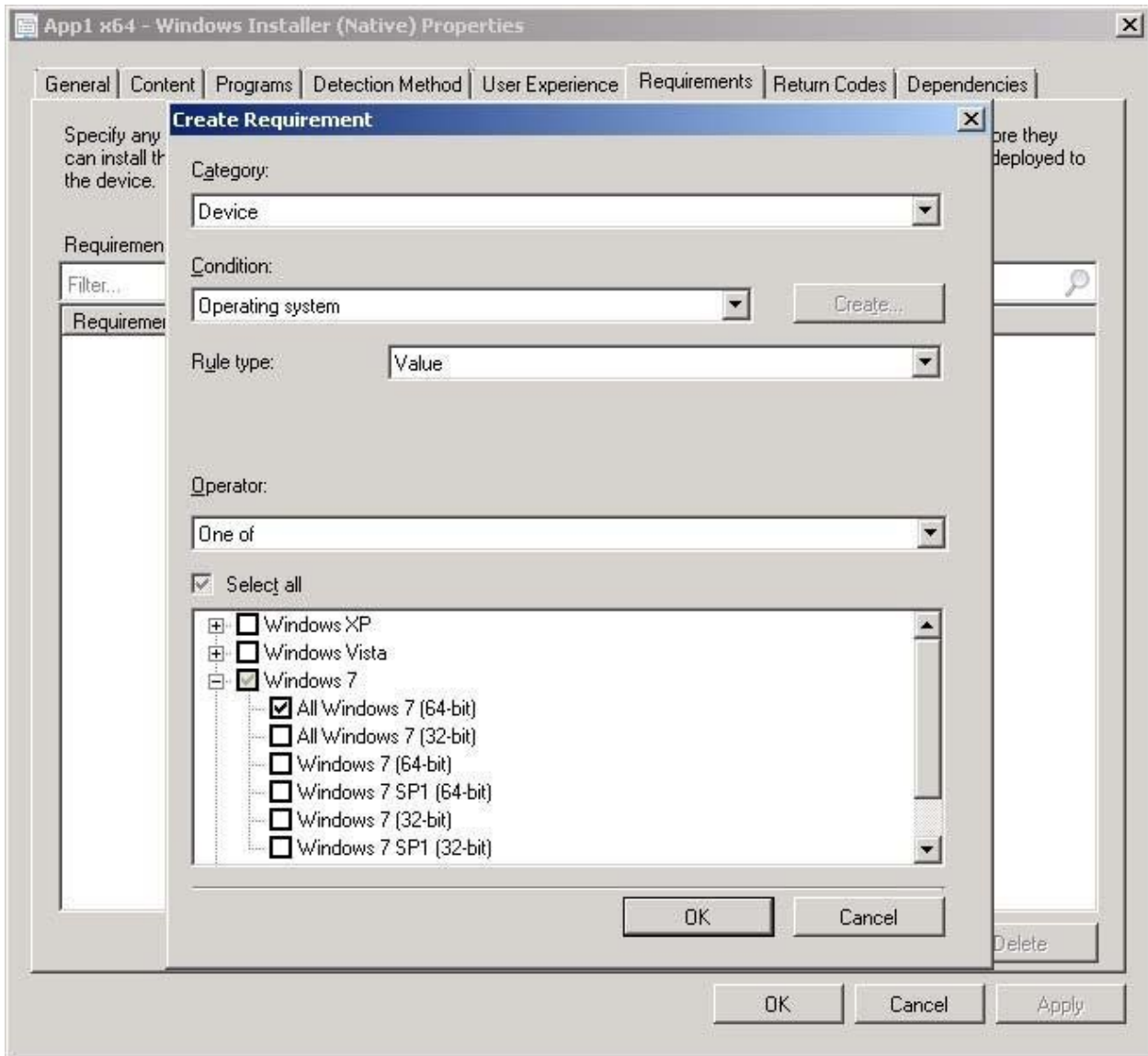
利用可能な演算子は、選択された条件に応じて異なります。

5. Value フィールドでは、選択された条件とユーザーまたはデバイスは、インストールの要件に適合しているかどうかを演算子で使用する値を指定します。使用可能な値は、選択された条件と、選択した演算子によって異なります。

6. 要件ルールを保存し、要件の作成]ダイアログボックスを終了するには OK をクリックします。

7. 作成展開型ウィザードの要件ページで、次へをクリックします。





複数のタイプの複数のコレクションにあなたが特定の展開タイプを展開することを選択しない（x64 の、X32、VirtualUserCollection）を配備。代わりに、アプリケーション自体を展開する。それは 1 がインストールされるかなり明白だとして、唯一の展開タイプで、この場合は非常に簡単です。あなたが複数のデプロイメント・タイプを持っていたなら、あなたは 1 が使用されているかを決定するルールを指定する必要があります。

2. あなたは App1 の名前前のアプリケーションを持っています。

あなたは、財務部門のユーザーがアプリケーションカタログを使用して App1 のをインストールすることができていることを確認する必要があります。

あなたはどうすればいいのでしょうか？

- A. 必要なユーザーの展開を作成し、財務部門のすべてのユーザーに配布を対象としています。
- B. 必要なユーザーの展開を作成し、財務部門におけるすべてのクライアントコンピュータへの展開を対象としています。
- C. 使用可能なユーザーの展開を作成し、財務部門のすべてのユーザーに配布を対象としています。
- D. 使用可能なユーザーの展開を作成し、財務部門におけるすべてのクライアントコンピュータへの展開を対象としています。

**Answer: C**

説明:

「使用可能」を選択することによって、アプリケーション・カタログのユーザーのために選択されます。  
「必須」オプションは、財務部門内のすべてのユーザーにインストールを強制します。

その他の情報:

<http://technet.microsoft.com/en-us/library/gg682082.aspx>

Configuration Manager でアプリケーションを展開する方法

アプリケーションをデプロイする

...

8. ソフトウェアの展開ウィザードの配置設定ページで、次の情報を指定する:

\*アクション - ドロップダウンリストから、この展開は、アプリケーションをインストールまたはアンインストールすることを意図しているかどうかを選択します。

\*目的 - ドロップダウンリストから、次のオプションのいずれかを選択する:

\*利用可能 - アプリケーションをユーザーに展開されている場合、ユーザーはアプリケーションカタログで公開されているアプリケーションを見て、オンデマンドで要求することができます。アプリケーションがデバイスに展開されている場合、ユーザーはソフトウェアセンターでそれが表示され、オンデマンドでインストールすることができます。

\*必須 - アプリケーションが構成されたスケジュールに従って自動的にデプロイされている。ただし、ユーザーはそれが隠されていない場合には、アプリケーションのデプロイメント状況を追跡することができます。かつソフトウェアセンターを使って、期限前にアプリケーションをインストールすることができます。

3. あなたの会社は、Microsoft 先頭 Endpoint Protection の統合にシステムセンター2012年構成マネージャーを使用しています。

あなたは、すべてのクライアントコンピュータには、Forefront Endpoint Protection を展開します。

同社は、App1 の名前の管理アプリケーションを使用しています。

あなたはその最前線 Endpoint Protection のブロック App1 のを発見します。

あなたは App1 のが実行できることを確認する必要があります。

どのようにデフォルトのクライアントがマルウェアポリシー設定する必要がありますか？（各正解は完全なソリューションを提供します。二つを選択してください。）

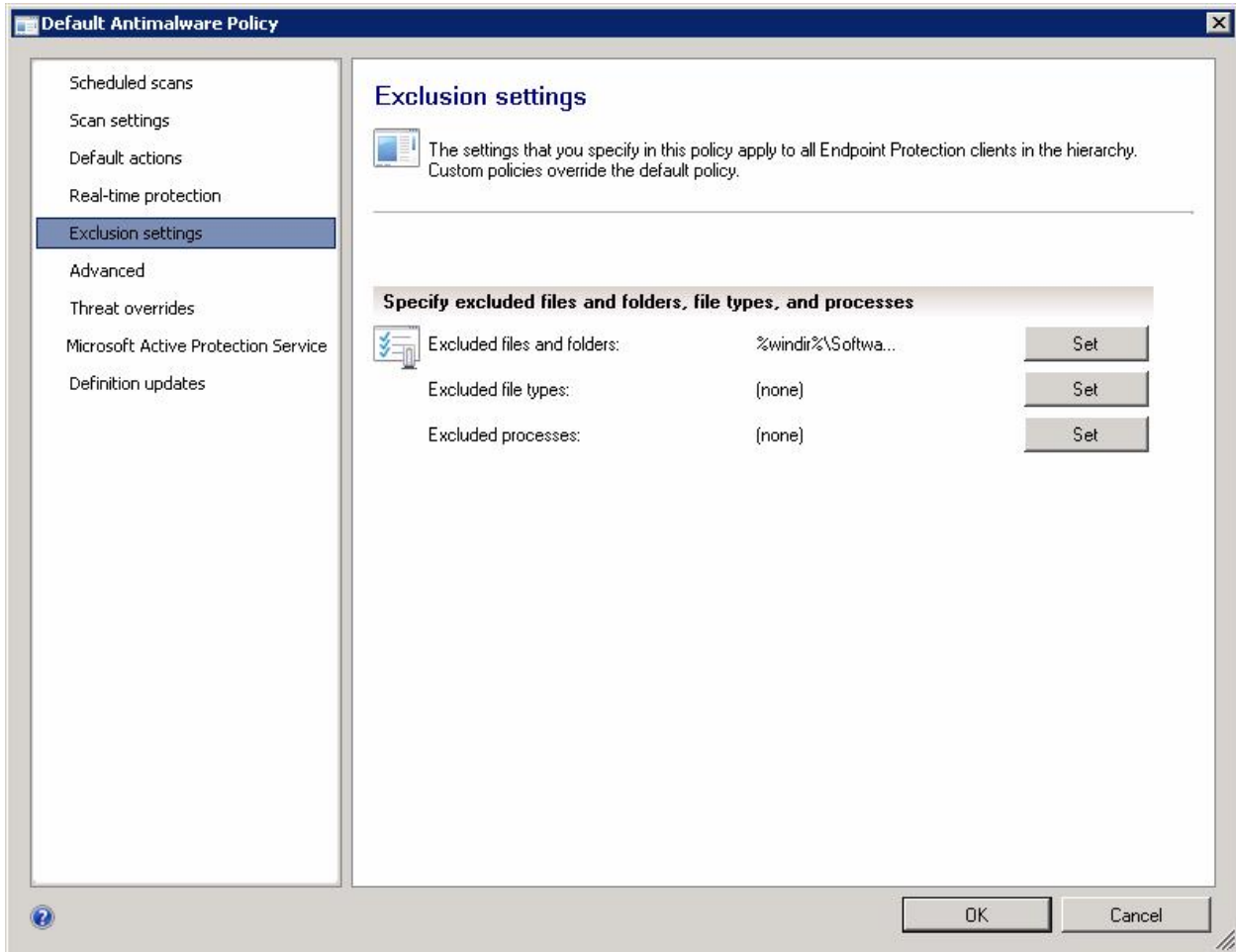
- A. ソフトウェア制限ポリシーを作成します。
- B. プロセスの除外を追加します。
- C. ファイルの場所の除外を追加します。
- D. スケジュールスキャンの設定を変更します。
- E. 使用挙動監視チェックボックスをクリックします。

**Answer: B, C**

説明:

<http://technet.microsoft.com/en-us/library/hh508785.aspx>

作成し、Configuration Manager のエンドポイント保護のためのマルウェア対策ポリシーを展開する方法



4. ネットワークでは、System Center2012 Configuration Manager の環境が含まれています。あなたは、Configuration Manager を使用して、すべてのクライアントコンピュータに Microsoft Office 2007 のパッケージを展開します。
- あなたの会社では、Office2010 を購入します。
- あなたはすべてのユーザーがアプリケーションカタログから Office2010 をインストールすることができていることを確認する必要があります。
- あなたはどうすればいいのでしょうか？
- A. Office 2010 の新しいパッケージを展開します。
  - B. グループポリシーオブジェクト（GPO）を使用して Office2010 を展開します。
  - C. Office 2007 のソースファイルを更新して、パッケージを再展開します。
  - D. Office 2010 の新しいアプリケーションをデプロイします。

**Answer: D**

説明:

<http://technet.microsoft.com/en-us/library/gg699369.aspx>

Configuration Manager のパッケージとプログラム

Microsoft システムセンター2012 Configuration Manager は、パッケージとは、Configuration Manager2007 で使用されたプログラムをサポートし続けています。

..

Configuration Manager アプリケーションにパッケージやプログラムを変換するためには、Microsoft の

System Center Configuration Manager のパッケージの変換マネージャを使用することができます。

その他の情報:

<http://technet.microsoft.com/en-us/library/gg682125.aspx>

Configuration Manager でのアプリケーション管理の概要

5. あなたは、オペレーティングシステムの展開（OSD）を使用して Windows7 を展開する。開発タスクシーケンスは、ソフトウェアのアップデートやアプリケーションをインストールする手順が含まれています。

Windows 7 のイメージを展開するために必要な時間は、最後の 6 か月の間に大幅に増加しています。あなたはそれがイメージを展開するのにかかる時間を削減するためのソリューションをお勧めする必要があります。

あなたは何をお勧めでしょうか？

- A. イメージを展開する前に、ソフトウェアの更新を同期します。
- B. イメージのオフラインサービスを使用してください。
- C. 新しい自動展開規則を作成します。
- D. 展開タスクシーケンスに追加のソフトウェアアップデートをインストールする手順を追加します。

**Answer: B**

説明:

ソフトウェア・ライブラリに画像を更新する代わりに、オペレーティング・システム・イメージの新しいビルドとキャプチャを行うことにより、あなたは、いくつかの明確な利点を得ることができます。

あなたは、オペレーティングシステムの展開時に脆弱性のリスクを軽減し、エンドユーザーに、全体のオペレーティングシステムの展開を削減することができるであろう。

また、あなたのオペレーティングシステムイメージを維持するための管理作業を軽減します。

機能はコンポーネントベースサービシング（CBS）更新のため、次のオペレーティングシステムに適用され:

Microsoft Windows Vista の SP2 以降

Microsoft Windows Server2008 SP2 以降

Microsoft Windows 7 の RTM

Microsoft Windows 2008 R2

\* ConfigMgr の 2012 ベータ 2 は、Microsoft Windows7 SP1 と Windows Server2008 R2 SP1 の起動時にサポートされていません。彼らは、Configuration Manager2012 の RTM でサポートされます。

6. あなたは、Windows7 があります。四半期ごとに再構築し、システムセンター2012年構成マネージャーに遊ばしているメイジをします。

マイクロソフトデプロイメントツールキット（MDT）は、2012年の Configuration Manager と統合されています。

あなたがイメージがオペレーティングシステムの展開（OSD）を使用して展開されたときに、ネットワークのセキュリティリスクを軽減する必要があります。

あなたはどうすればいいのでしょうか？（該当するものすべてを選択してください。）

- A. オペレーティングシステムイメージタスクシーケンス手順を適用した後、ソフトウェアのアップデートをオフラインでインストールするためのステップを追加します。
- B. オペレーティングシステムイメージタスクシーケンス手順を適用する前に、展開イメージングサービスと管理（DISM）をインストールする手順を追加します。
- C. 最終的なアプリケーションのインストール後に、インストールソフトウェアアップデートタスクシー



ケンスのステップを追加します。

D. オペレーティングシステムイメージタスクシーケンス手順を適用した後、wuauclt.exe/ detectnow を実行するファイル名を指定して実行コマンドラインのステップを追加します。

E. オペレーティングシステムイメージタスクシーケンス手順を適用する前に、Windows 自動インストールキット (Windows AIK) をインストールするためのステップを追加します。

**Answer: B, C**

説明:

[http://blogs.technet.com/b/inside\\_osd/archive/2011/04/18/configuration-manager-2012-offline-servicing-for-operating-system-images.aspx](http://blogs.technet.com/b/inside_osd/archive/2011/04/18/configuration-manager-2012-offline-servicing-for-operating-system-images.aspx)

構成マネージャ 2012: オペレーティングシステムイメージのためのオフラインサービス

彼らは、Configuration Manager ライブラリにある間は、Configuration Manager 2012 でオペレーティングシステムイメージに更新を適用するための新機能があります。これは、>ソフトウェア・ライブラリ WUNDERBAR からオペレーティングシステムイメージ]ノードはコンポーネントベースサービシング (CBS) のアップデートで更新することができているオペレーティングシステムに表示される任意のオペレーティングシステムイメージを意味します。ソフトウェア・ライブラリに画像を更新する代わりに、オペレーティング・システム・イメージの新しいビルドとキャプチャを行うことにより、あなたは、いくつかの明確な利点を得ることができます。あなたは、オペレーティングシステムの展開時に脆弱性のリスクを軽減し、エンドユーザーに、全体のオペレーティングシステムの展開を削減することができるであろう。また、あなたのオペレーティングシステムイメージを維持するための管理作業を軽減します。機能はコンポーネントベースサービシング (CBS) 更新のため、次のオペレーティングシステムに適用される:

Microsoft Windows Vista の SP2 以降

Microsoft Windows Server 2008 SP2 以降

Microsoft Windows 7 RTM

Microsoft Windows 2008 R2

<http://technet.microsoft.com/en-us/library/hh846237.aspx>

Configuration Manager のタスクシーケンスのステップ

次のタスクシーケンス手順では、System Center 2012 Configuration Manager のタスクシーケンスに追加することができる:

ソフトウェアアップデートをインストールする

宛先コンピュータ上のソフトウェア更新プログラムをインストールするインストールソフトウェアアップデートタスクシーケンス手順を使用してください。このタスクシーケンス手順が実行されるまで、宛先コンピュータは、該当するソフトウェアアップデートのために評価されていません。その時に、送信先のコンピュータは、他のコンフィギュレーションマネージャが管理するクライアントのようなソフトウェアの更新のために評価されています。具体的には、このステップでは、コンピュータが現在所属しているコレクションをターゲットにしている唯一のソフトウェア・アップデートをインストールします。このタスクシーケンス手順は、標準のオペレーティングシステムで実行されます。これは Windows PE で実行されません。

その他の情報:

<http://technet.microsoft.com/en-us/library/hh824821.aspx>

展開イメージのサービスと管理 (DISM) テクニカルリファレンス

展開イメージのサービスと管理 (DISM) は、マウントしたサービスは、Windows®の展開前にイメージするために使用されるコマンドラインツールです。あなたは、DISM イメージ管理をマウントするコマンドを使用し、Windows イメージ (.WIM) ファイルや仮想ハードディスク (VHD) の情報を取得し、分

割をキャプチャし、それ以外の場合は、管理する。WIM ファイルをすることができます。

wuauclt.exe /detectnow

**detectnow** スイッチが必要とされているすべての更新があるかどうかを確認するために **WSUS** サーバーに比較的すぐにクエリを強制します。がある場合は、黄色の盾がシステムトレイに表示されます。これは通常、20～30 秒以内に、かなり速いです。

<http://technet.microsoft.com/en-us/library/cc748933%28v=ws.10%29.aspx>

Windows 自動インストールキット (Windows AIK)

Windows 自動インストールキット (Windows AIK) は、相手先ブランド供給 (OEM)、システムビルダー、および企業の IT プロフェッショナルは、新しいハードウェアに Windows を展開を支援するために設計されています。Windows AIK のは、Windows の最新リリースをサポートする展開ツールのセットです。

7. あなたの会社は、オペレーティングシステムイメージを配布するための System Center2012 Configuration Manager を使用しています。

クライアントコンピュータの標準的なオペレーティングシステムは、Windows7 の Enterprise (x86) のであります。

あなたは、300 の新しいデスクトップコンピュータを受け取る。各コンピュータは、新しいストレージ・コントローラーを持っています。

あなたがコンピュータの 1 に、既存のイメージを展開しようとするときは、ストレージ・デバイスは、起動前の展開フェーズ中に見つからないことを示すエラーメッセージが表示されます。

あなたは、画像を使用して、新しいコンピュータへの Windows7 を展開することができていることを確認する必要があります。

あなたはどうすればいいのでしょうか？

- A. ドライブコンテナにストレージドライバをインポートして、タスクシーケンスを更新します。
- B. 新しい x64 のブートイメージを作成し、x64 のブートイメージを使用するようにオペレーティングシステムイメージを設定します。
- C. 新しいドライバパッケージを作成して、タスクシーケンスを更新します。
- D. ストレージドライバが含まれるように既存の x86 ブートイメージを更新します。

**Answer: D**

説明:

<http://technet.microsoft.com/en-us/library/gg712674.aspx>

Configuration Manager のデバイスドライバの戦略の計画

あなたがイメージをブートするためにドライバカタログにインポートされている Windows デバイスドライバを追加することができます。ブートイメージにデバイスドライバを追加する場合は、次のガイドラインに従っている:

\*ドライバは、他のタイプは、一般的に必要とされないので、画像をブートするだけマスタストレージとネットワークアダプタデバイスドライバを追加する。必要とされていないドライバーは、不必要にブートイメージのサイズを大きくします。

\* Windows PE は、必要なバージョンは、Windows7 に基づいているため、ブートイメージには、Windows7 用のデバイスドライバだけを追加します。

\*ブートイメージのアーキテクチャのための正しいデバイスドライバを使用していることを確認してください。 x64 のブートイメージに x86 のデバイスドライバを追加しないでください。

8. ネットワークでは、System Center2012 Configuration Manager の環境が含まれています。

あなたは、ビルドを作成し、Windows7 の参照画像を構築するためにタスクシーケンスをキャプチャするために計画しています。

あなたは、ビルドを作成して、タスクシーケンスをキャプチャすることができます前に、アプリケーションは、コンフィギュレーションマネージャに存在する必要がありますかを特定する必要があります。あなたはどのアプリケーションを識別しなければなりませんか？（該当するものすべてを選択してください。）

- A. マイクロソフトデプロイメントツールキット (MDT)
- B. Configuration Manager クライアント
- C. システム準備ツール (Sysprep)
- D. ユーザー状態移行ツール (USMT)

**Answer: A, C**

説明:

あなたは常に参照コンピュータからイメージをキャプチャするために、参照画像ツールをキャプチャし、テスト、構築に MDT を使用する必要があります。MDT、マイクロソフトデプロイメントツールキットには、MDT をインストールして、管理コンソールと、SW lib に設定した ConfigMgr のときの積分を実行し、OS、タスクシーケンスは、MDT タスクを作成します。シーケンステンプレート（クライアントタスクシーケンス）、関節のドメイン、プロダクトキー、キャプチャカスタム WIM イメージか、新しいブートイメージパッケージを作成し、送信元 (AIK は、ソース・マシンにインストールする必要があります)、新しい MDT パッケージの場所、OS イメージを選択、設定変更 MGR クライアント、USMT パッケージ、パッケージ設定、Sysprep を。DP に MDT パッケージを配布します。

[http://www.windows-noob.com/forums/index.php7/topic/5131-using-sccm-](http://www.windows-noob.com/forums/index.php7/topic/5131-using-sccm-2012-rc-in-a-lab-part-16-integrating-mdt-2012-rc1-with-configuration-manager-2012/9)

[2012-rc-in-a-lab-part-16-integrating-mdt-2012-rc1-with-configuration-manager-2012/9](http://www.windows-noob.com/forums/index.php7/topic/5131-using-sccm-2012-rc-in-a-lab-part-16-integrating-mdt-2012-rc1-with-configuration-manager-2012/9)

あなたは、Contoso 社という会社のネットワーク管理者であります。

ネットワークは千のデスクトップコンピュータと 500 台のサーバが含まれています。ネットワークでは、System Center2012 Configuration Manager の環境が含まれています。

人事部門のすべてのデスクトップコンピュータの名前は一例 HR001 と HR023 のため、文字の HR で始まります。

すべてのサーバーのデバイスというデバイスコレクションは、すべてのサーバーが含まれています。すべてのデスクトップデバイスというデバイスコレクションは、デスクトップコンピュータがすべて含まれています。

あなたはすべての人事コンピュータやサーバーという名前の新しいコレクションを作成する予定です。

新しいコレクションは、サーバの人事部のすべてのコンピュータとすべてが含まれている必要があります。

コレクションには、任意の他のコンピュータを含めることはできません。

あなたは、新しいコレクションのためのメンバシップの規則を作成する必要があります。

どのルールにはメンバシップの規則に含める必要がありますか？（該当するものすべてを選択してください。）

- A. QUERY RULE: select \* from SMS\_R\_System where SMS\_R\_system.NetbiosName like "HR%"
- B. INCLUDE RULE: All Server Devices
- C. EXCLUDE RULE: All NON HR Computers
- D. EXCLUDE RULE: All Desktop Devices
- E. QUERY RULE- select \* from SMS\_R\_System where SMS\_R\_system.OperatingSystemNameandVersion like. \*%Workstation\*
- F. QUERY RULE- select \* from SMS\_R\_System where

SMS\_R\_system.OperatingSystemNameandVersion not like. \*%Server\*

**Answer:** A, B

説明:

Select \* from SMS\_R\_System where SMS\_R\_system.NetbiosName like "HR%"

名前の HR で始まるすべてのシステムを選択する SQL コマンド

**INCLUDE RULE:** すべてのサーバーのデバイスを選択し、すべてのサーバ装置を質問で尋ねた。

その他の情報:

<http://technet.microsoft.com/en-us/library/gg682177.aspx>

**Configuration Manager** のコレクションの紹介

システムセンター2012 Configuration Manager のコレクションは、ユーザーやデバイスなどのリソースの論理グループを表します。あなたはこのような、アプリケーションの管理、コンプライアンスの設定を展開するか、ソフトウェアアップデートのインストールなどの多くのタスクを、実行を支援するために、コレクションを使用することができます。また、クライアント設定のグループを管理するために、コレクションを使用することができます。

さらに、システムセンター2012 Configuration Manager は、管理ユーザーがアクセスできるコレクションを指定するには、ロールベースの管理とコレクションを使用しています。

収集ルール

直接統治

クエリ規則

クエリルールは、動的に構成マネージャがスケジュール通りに実行されるクエリに基づいてコレクションのメンバーシップを更新します。

直接のルールコレクションとは異なり、このコレクションのメンバーシップが自動的に人事組織単位に新しいユーザーを追加または削除したときに更新されます。

含めるコレクションルールザ・コレクションルールを使用すると、構成マネージャのコレクション内の別のコレクションのメンバーを含めることができます含まれています。 Configuration Manager がスケジュールに現在のコレクションのメンバーシップを更新し含まコレクションが変更のメンバーであります。

コレクションルールを除外

コレクションを除外するルールを使用すると、Configuration Manager のコレクションから別のコレクションのメンバーを除外することができます。 Configuration Manager がスケジュールに現在のコレクションのメンバーシップを更新し、除外コレクションが変更のメンバーであります。

ノート: コレクションは、両方のコレクションを包含および除外収集ルールをし、競合が除外ルールが含まれるルールよりも優先され、存在するが含まれている場合。

**Configuration Manager** のデフォルトのコレクション

すべてのユーザグループ

すべてのユーザー

すべてのユーザーとユーザーグループ

すべてのモバイルデバイス

すべてのシステム

すべての不明なコンピュータ

## 10.DRAG DROP

ネットワークでは、System Center2012 Configuration Manager の環境が含まれています。

ユーザー1、ユーザー2、およびユーザー3 という三つのユーザは、次のタスクを実行する:

User1 はソフトウェアメタリングデータとインベントリレポートをレビューします。

ユーザー2 がアプリケーションを配置し、アラートを作成します。

USER3 は、設定項目を作成します。

あなたは、セキュリティロールがどのユーザーに割り当てられている必要がありますかを特定する必要があります。あなたは何を識別する必要がありますか？

(答えるために、解答エリア内の適切なユーザーに適切なセキュリティロールをドラッグします。各セキュリティロールは、全く、複数回、一回使用することができる。さらに、ペイン間の分割バーをドラッグするか、コンテンツを表示するにはスクロールする必要があるかもしれません。)

Security Role	Answer Area
Application Deployment Manager	User1 Security role
Asset Manager	User2 Security role
Compliance Settings Manager	User3 Security role

**Answer:**

Security Role	Answer Area
	User1 Asset Manager
	User2 Application Deployment Manager
	User3 Compliance Settings Manager

説明:

ユーザー1: 資産運用会社

A 彼らは資産インテリジェンス同期ポイント、資産インテリジェンスレポートクラス、ソフトウェアインベントリ、ハードウェアインベントリ、およびメタリング規則を管理できるように管理者ユーザーに権限を付与するセキュリティロール。

ノート: アプリケーションをデプロイするために資産インテリジェンス同期ポイント、資産インテリジェンスレポートクラス、ソフトウェアインベントリ、およびメタリング規則アプリケーション展開マネージャの権限を許可して管理するためのアクセス許可を与え。この役割に関連付けられている管理ユーザーは、アプリケーションのリストを表示することができ、そして、彼らは、アプリケーション、アラート、テンプレート、およびパッケージ、およびプログラムのための展開を管理することができます。この役割に関連付けられている管理ユーザーには、コレクションとそのメンバー、ステータスメッセージ、クエリ、および条件付きの配信ルールを表示することができます。

ユーザー2 アプリケーション・デプロイメント・マネージャ

彼らがアプリケーションを配置し、監視できるように、管理者のユーザーに権限を付与するセキュリティロール。

ユーザー3:

コンプライアンス設定マネージャ

彼らは、コンプライアンス設定を定義し、監視できるように、管理者のユーザーに権限を付与するセキュリティロール。

コンプライアンス設定を定義し、監視する権限を付与します。このルールに関連付けられている管理ユーザーは、作成、変更、およびコレクションに構成アイテム (**User3!**) とベースラインを削除して、コンプライアンスの評価を開始し、非準拠のコンピュータの修復を開始することができます。